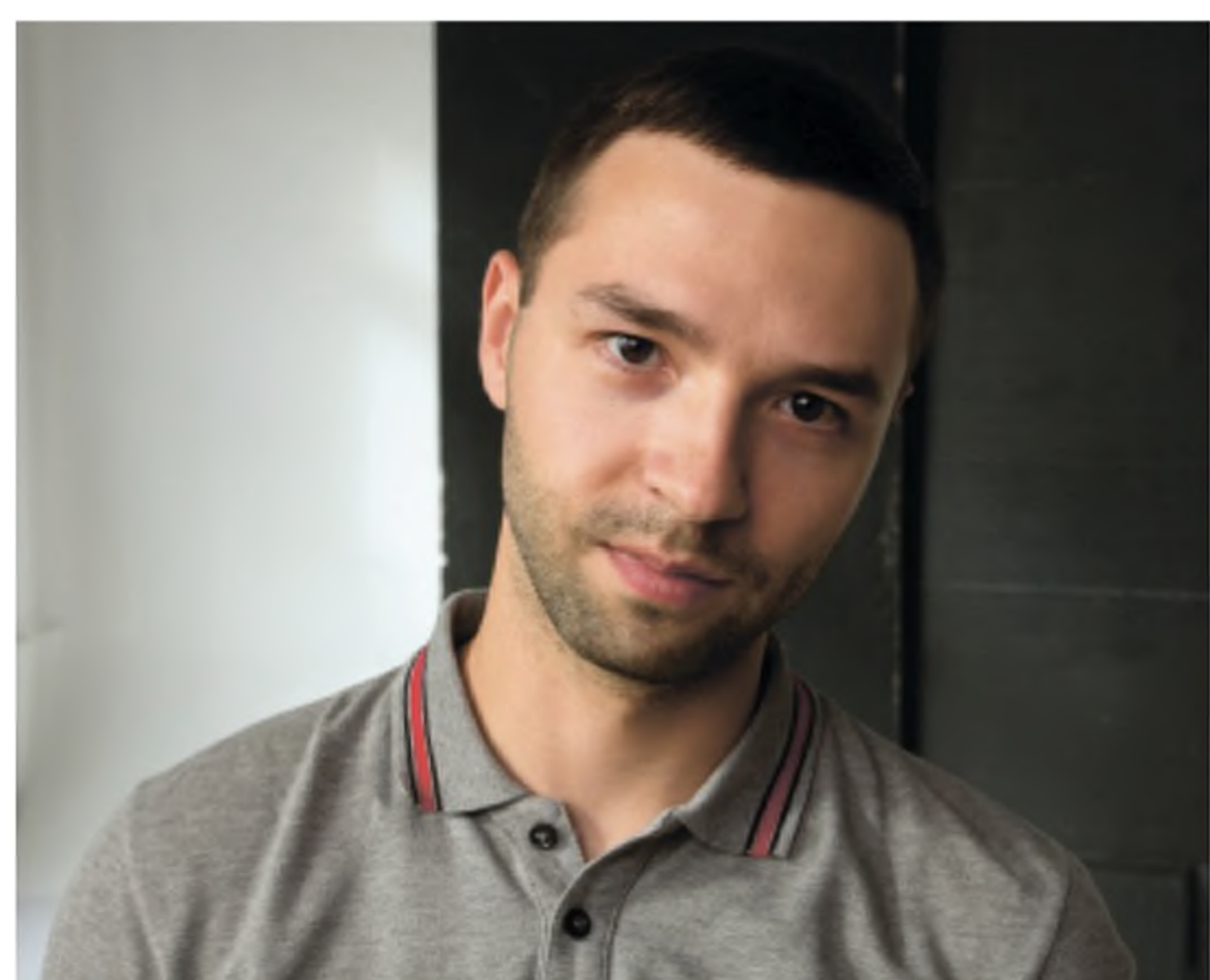


КОСМОС ДОКОСМИЧЕСКОЙ ЭПОХИ: КОСМОС НА ЭКРАНЕ В 1910–1950-Е ГОДЫ

В программу кинопоказа включены малоизвестные фильмы, которые основаны на представлениях о космосе в кинематографе «докосмической» эпохи. Интерес к тайнам космического пространства находил отражение в разных видах кино: игровом, документальном, научно-популярном, мультипликационном. От первых экспериментов Владислава Старевича мы перейдем к обсуждению космоса в советском кино 20-х годов, соединившем борьбу с суевериями и утопию межпланетной революции. Игровое кино в нашей подборке соседствует с научно-популярным – редкими фильмами Михаила Кауфмана, рассказывающим о положении земли в пространстве и явлении гало. Отголоски космической философии К.Э. Циолковского заметны в фильме Павла Клушанцева «Дорога к звёздам», посвящённом биографии и идеям великого учёного. Отдельное внимание будет уделено фантастическим фильмам об инопланетной угрозе («Марс атакует землю») и детскому кино на тему космических полётов («На Луну с пересадкой»).



Огудов Сергей Александрович

Кандидат филологических наук, старший искусствовед отдела биофильмографии и международных связей Госфильмофонда РФ, преподаватель ИОН РАНХиГС. Публиковался в журналах «Новое литературное обозрение», «Киноведческие записки», «Studies in Russian and Soviet Cinema», «Apparatus» и других.



Туркина Олеся Владимировна

Ведущий научный сотрудник Отдела новейших течений Русского музея, кандидат искусствоведения, доцент кафедры междисциплинарных исследований и практик в области искусств.

Автор многочисленных публикаций и статей, в частности в книгах «Новые поступления. 1998-2014», «Удар кисти. Новые художники и некрореалисты. 1982 - 1991».

Куратор выставок современного искусства, проходивших в Государственном Русском музее, Городском музее Амстердама, Художественном музее Пори. Действительный член Федерации космонавтики России (Северо-Западное отделение).

НАЧАЛО СЕАНСОВ 7, 8, 9 ФЕВРАЛЯ 2022 Г. В 18.00 Ч.

ВХОД БЕСПЛАТНЫЙ

МУЛЬТИМЕДИЙНЫЙ КИНОТЕАТР
ТАМБОВСКОГО ОБЛАСТНОГО КРАЕВЕДЧЕСКОГО МУЗЕЯ

12+

г. Тамбов, ул. Державинская, 3 тел.: +7 (4752) 72-86-35, 72-63-13

Киносеансы проходят с соблюдением санитарно-эпидемиологических требований посещения музеев



СПЕЦИАЛЬНАЯ ПРОГРАММА КИНОПОКАЗОВ ГОСФИЛЬМОФОНДА РОССИИ
В ЦЕНТРЕ МУЛЬТИМЕДИА И В ВИРТУАЛЬНЫХ ФИЛИАЛАХ РУССКОГО МУЗЕЯ
СПИКЕРЫ: СЕРГЕЙ ОГУДОВ (ГОСФИЛЬМОФОНД), ОЛЕСЯ ТУРКИНА (РУССКИЙ МУЗЕЙ)

КОСМОС ДОКОСМИЧЕСКОЙ ЭПОХИ:



КОСМОС НА ЭКРАНЕ В 1910–1950-Е ГОДЫ

18.00

7 ФЕВРАЛЯ



ПУТЕШЕСТВИЕ НА ЛУНУ

Сохранилось несколько сцен, в которых два военных переодеваются, гримируются, летят на космическом корабле, а затем рассматривают лунную природу в бинокль. По характеру сцен и сюжету можно заключить, что картина задумывалась и создавалась в комедийном ключе.

Игровой, 1912 г.

Студия: Акционерное общество «Ханжонков и К»

Режиссер-постановщик: Владислав Старевич



МЕЖПЛАНЕТНАЯ РЕВОЛЮЦИЯ

Спасаясь от пролетариата, капиталисты улетают на Марс, но и там их настигает мировая революция. Фильм, ставший первой работой мультипликационной ГТК, пародировал популярную в 20-е годы игровую картину «Аэлита»; снят в смешанной технике.

Мультипликационный графический, 1924 г.

Режиссер-постановщик: Зенон Комиссаренко, Юрий Меркулов, Николай Ходатаев



ЗЕМЛЯ И НЕБО

О строении Земли и небесных светил. Фильм содержит снятую на основе рассказа писателя В.Г. Короленко игровую вставку, в которой в комической форме изображена реакция мещан на солнечное затмение летом 1887 года.

Научно-популярный, игровой; 1927 г.

Студия: Межрабпом-Русь

Режиссер-постановщик: Александр Гавронский, Пётр Мосягин



НА ЛУНУ С ПЕРЕСАДКОЙ

Детский фильм, рассказывающий об увлечении пионеров авиамоделизмом. Ученик колхозной школы Лёня Глебов конструирует модель межпланетной ракеты. После неудачного запуска начальник политотдела объясняет Лёне, что стране нужны не мечтатели, а опытные конструкторы. Лёня с ребятами увлечённо приступают к работе над планером. Преодолев технические трудности, Лёня принимает участие во Всесоюзных соревнованиях юных планеристов.

Игровой, 1934 г.

Студия: Ленфильм

Режиссер-постановщик: Николай Лебедев

Продолжительность программы 1 ч. 25 мин.

18.00

8 ФЕВРАЛЯ



ПУТЕШЕСТВИЕ НА МАРС

Советская прокатная версия фантастического фильма «Небесный корабль». Путешественники отправляются на Марс. На далёкой планете построено более совершенное общество, чем на Земле – там нет войн и убийств. Поняв справедливость далёкого уклада жизни, экспедиция летит домой. Главный герой возвращается вместе со своей марсианской возлюбленной.

Игровой, 1918 г.

Студия: NordiskFilm

Режиссер-постановщик: Хольгер-Мадсен



ДОРОГА К ЗВЁЗДАМ

Фильм рассказывает об основоположнике astronautики К.Э. Циолковском, истории развития ракетной техники, о первых советских искусственных спутниках Земли. В научно-фантастическом ключе предсказывается будущее космических полётов и посещение других планет.

Научно-популярный, 1957г.

Студия: Леннаучфильм

Режиссер-постановщик: Павел Клушанцев

Продолжительность программы 1 ч. 35 мин.

18.00

9 ФЕВРАЛЯ



МАРС АТАКУЕТ ЗЕМЛЮ

Фильм является продолжением серии научно-фантастических комиксов о Флеше Гордоне. Марсиане атакуют Землю при помощи смертоносного луча. Флеш Гордон отправляется на Марс, чтобы предотвратить инопланетную угрозу. Он сталкивается с силами коварного императора Минга Безжалостного, но одерживает над ним победу.

Игровой, 1938 г.

Студия: Universal Pictures

Режиссер-постановщик: Роберт Ф. Хилл



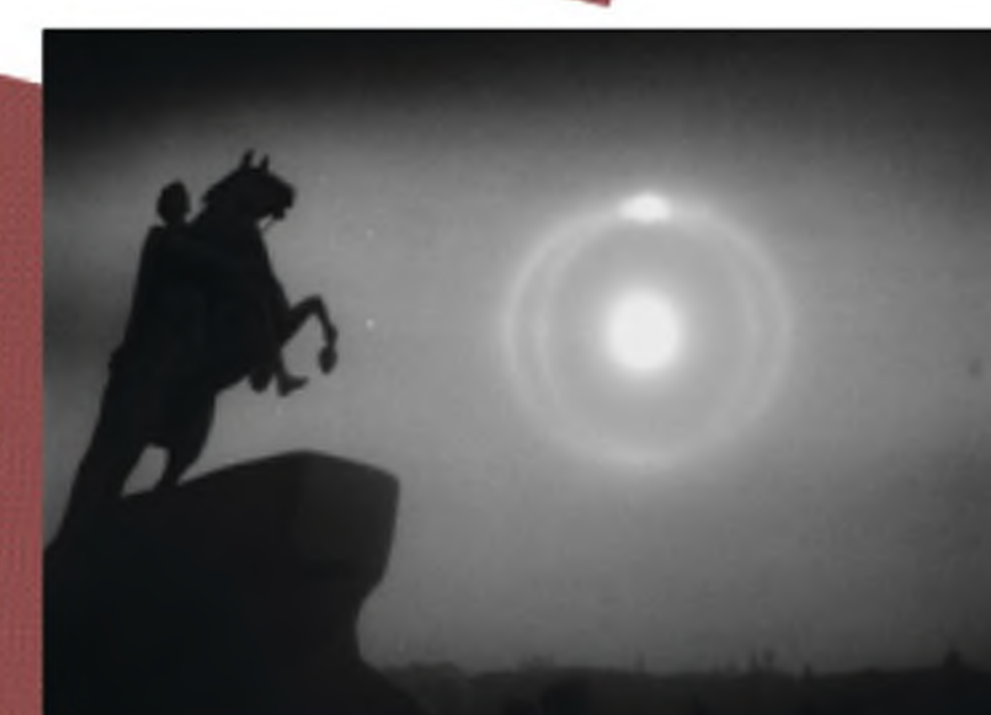
ЗЕМЛЯ В ПРОСТРАНСТВЕ

Фильм рассказывает о положении Земли в космическом пространстве. Современное научное знание противопоставляется древним представлениям об устройстве мира.

Научно-популярный, 1945 г.

Студия: Воентехфильм

Режиссер-постановщик: Михаил Кауфман



РАССКАЗ О ГАЛО

Фильм рассказывает об оптическом эффекте гало, проявляющемся как вторичное свечение вокруг источника света. Научный подход к гало противопоставляется суевериям и устаревшим представлениям.

Научно-популярный, 1955 г.

Студия: Моснаучфильм

Режиссер-постановщик: Михаил Кауфман

Продолжительность программы 1 ч. 41 мин.